

# คำแนะนำการสำรวจสถานภาพ ความปลอดภัยห้องปฏิบัติการ

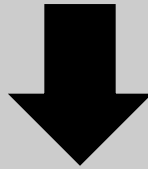
## คำแนะนำการสำรวจสถานภาพความปลอดภัยห้องปฏิบัติการ

- ❖ สมาชิกในห้องปฏิบัติการทุกระดับควรประชุมทำความเข้าใจและ  
ลงความเห็นร่วมกันในการตอบคำถามแต่ละข้อ โดยตอบคำถาม  
ในกระดาษด้วยกัน แล้วจึงบันทึกข้อมูลลงเว็บไซต์ภายหลัง  
การบันทึกข้อมูลลงเว็บไซต์อาจทำพร้อมกันหลายคนได้



# คำแนะนำการสำรวจสถานภาพความปลอดภัยห้องปฏิบัติการ

- ❖ อ่านคำอธิบายประกอบการกรอก checklist เพื่อให้ทราบขอบเขต วัตถุประสงค์ และความหมายของแต่ละข้อกำหนดที่จะใช้ในการสำรวจสถานภาพให้ชัดเจน



<http://esprel.labsafety.nrct.go.th>

## คำแนะนำการใช้ในเว็บไซต์ ESPReL

การสมัครสมาชิก 1. สมัครสมาชิก ได้ที่ <http://esprel.labsafety.nrct.go.th>

**ESPReL**

โครงการยกระดับมาตรฐานความปลอดภัยห้องปฏิบัติการวิจัยในประเทศไทย  
Enhancement of Safety Practice of Research Laboratory in Thailand



หน้าแรก    แนะนำโครงการ    ESPReL Checklists    คำอธิบายการกรอก Checklists    เอกสารเผยแพร่    ติดต่อ    ถาม-ตอบ

**ประกาศ!** "ESPReL Checklists ฉบับปรับปรุง September 2013" ขณะนี้เปิดให้ใช้งานแล้ว ท่านสามารถจัดทำ Checklists ฉบับนี้ได้ตั้งแต่นั้นเป็นต้นไป  
หมายเหตุ ควรอ่านคำแนะนำการใช้งานก่อนการจัดทำ checklists

ทะเบียนผู้ใช้ (username):

รหัสผ่าน:

จำสถานะ

เข้าสู่ระบบ

สมัครสมาชิก

? ลืมรหัสผ่าน

"โครงการยกระดับมาตรฐานความปลอดภัยห้องปฏิบัติการวิจัยในประเทศไทย" เป็นโครงการที่มีวัตถุประสงค์เพื่อพัฒนาและเสนอแนวปฏิบัติในการยกระดับมาตรฐานความปลอดภัยห้องปฏิบัติการวิจัยในประเทศไทย เพื่อใช้เป็นแนวทางในการกำหนดนโยบายของสำนักงานคณะกรรมการวิจัยแห่งชาติ ดำเนินงานโดยศูนย์ความเป็นเลิศด้านการจัดการสารและของเสียอันตราย จุฬาลงกรณ์มหาวิทยาลัย รับเป็นที่ปรึกษาโครงการระยะเวลา 1 ปี (31 พฤษภาคม 2554 - 31 พฤษภาคม 2555) แนวคิดการดำเนินงานใช้กระบวนการวิจัยอย่างมีส่วนร่วม ด้วยการสร้างภาคีของหน่วยงานและห้องปฏิบัติการนำร่อง เพื่อร่วมมือกันรวบรวมและวิเคราะห์ข้อมูลฐานความรู้ และจัดทำ "ร่างแนวปฏิบัติห้องปฏิบัติการวิจัยที่ดี" มีการทดลองใช้ร่างแนวปฏิบัติฯ ทำการปรับแก้จนเป็นที่ ยอมรับและปฏิบัติได้ เครื่องมือที่เป็นรูปธรรม คือ ห้องปฏิบัติการต้นแบบที่ดำเนินงานวิจัย โดยมีแนวปฏิบัติห้องปฏิบัติการวิจัยที่ดี และขับเคลื่อนให้เกิดเป็นนโยบายสาธารณะเรื่องมาตรฐานความปลอดภัยของห้องปฏิบัติการวิจัย

ในการดำเนินงานโครงการนี้ มีแผนการดำเนินงานตามรายละเอียดที่เสนอไว้ในเมนู แนะนำโครงการ ซึ่งมีแผนการดำเนินงานเป็น 3 ระยะ รวม 5 ปี ในระยะที่ 1 เป็นการสร้างภาคีห้องปฏิบัติการนำร่อง และพัฒนาแนวปฏิบัติ ซึ่งมี 4 ขั้นตอน

ขั้นตอนที่ 1 ประกอบด้วยการจัดทำกรอบคิดแนวปฏิบัติฯ กลาง

ขั้นตอนที่ 2 เป็นการจัดทำแนวปฏิบัติฯ และดัชนีชี้วัด (Checklist) ซึ่งมีรายละเอียดตามที่ปรากฏในเมนู ESPReL Checklist และเมนู คำอธิบายการกรอก Checklists

เอกสารเผยแพร่



## เอกสารเผยแพร่



แนวปฏิบัติเพื่อความปลอดภัยในห้องปฏิบัติการ  
(Safety Guideline for Laboratory) [ดาวน์โหลด]

ผู้เขียน: โครงการยกระดับมาตรฐานความปลอดภัยห้องปฏิบัติการวิจัยในประเทศไทย  
Enhancement of Safety Practice of Research Laboratory in Thailand "ESPREL"

พิมพ์ครั้งแรก: พฤษภาคม 2555

ISBN: 978-974-326-613-3

สาระโดยย่อ: เนื้อหาโดยสรุปของกระบวนการปฏิบัติการณ์ บนพื้นฐานที่ครอบคลุม และชัดเจนของขั้นตอนต่างๆ



คู่มือการประเมินความปลอดภัยห้องปฏิบัติการ  
Lab Safety Inspection Manual (First Revised Edition)

ผู้เขียน: โครงการยกระดับมาตรฐานความปลอดภัยห้องปฏิบัติการ  
Enhancement of Safety Practice of Research Laboratory in Thailand "ESPREL"

พิมพ์ครั้งแรก: พฤษภาคม 2555

ISBN: 978-974-326-612-6

สาระโดยย่อ: เป็นเอกสารที่รวบรวม แนวปฏิบัติกับเกณฑ์และเงื่อนไขการประเมิน และไปแนวทางเดียวกัน



ความปลอดภัยของห้องปฏิบัติการ : พัฒนาได้อย่างไร  
ใช้จริยธรรมสร้างความตระหนักผู้มีส่วนร่วมน [ดาวน์โหลด]

ผู้เขียน: รศ. สุชาดา ชินะจิตร

พิมพ์ครั้งแรก: พฤษภาคม 2555

สาระโดยย่อ: บทสรุปภาพรวมจากผลการดำเนินงานของ "โครงการยกระดับมาตรฐานความปลอดภัยห้องปฏิบัติการวิจัยในประเทศไทย" (Enhancement of Safety Practice in Research Laboratory in Thailand, ESPReL) และข้อเสนอเชิงนโยบายเพื่อการยกระดับมาตรฐานคุณภาพความปลอดภัยห้องปฏิบัติการวิจัยในประเทศไทย



บนเส้นทางระบบมาตรฐานความปลอดภัยห้องปฏิบัติการ [ดาวน์โหลด]

ผู้เขียน: รศ. สุชาดา ชินะจิตร

พิมพ์ครั้งแรก: พฤษภาคม 2556

สาระโดยย่อ: บทสรุปภาพรวม จากผลการดำเนินงานของ "โครงการยกระดับมาตรฐานความปลอดภัยห้องปฏิบัติการวิจัยในประเทศไทย (Enhancement of Safety Practice of Research Laboratory in Thailand, ESPReL)" สร้างความพร้อมเพื่อการประกาศเป็นนโยบายส่งเสริมความปลอดภัยต่อไป

## สมัครสมาชิก

1 ห้องปฏิบัติการ - - - > สมัครได้ 1 Log-in

### ข้อมูลห้องปฏิบัติการ

ชื่อห้องปฏิบัติการ:*	<input type="text"/>
ชื่อหัวหน้าห้องปฏิบัติการ:*	<input type="text"/>
ที่อยู่:	เลขที่ห้อง (ถ้ามี) <input type="text"/> ชั้น <input type="text"/> ชื่ออาคาร <input type="text"/> เลขที่ <input type="text"/> ซอย <input type="text"/> ถนน <input type="text"/> แขวง/ตำบล <input type="text"/> เขต/อำเภอ <input type="text"/> จังหวัด <input type="text"/> รหัสไปรษณีย์ <input type="text"/>
โทรศัพท์:	<input type="text"/>
แฟกซ์:	<input type="text"/>
หน่วยงานที่สังกัด:*	กรุณาใส่ให้ละเอียดทุกระดับ กระทรวง กรม กอง สำนักงาน / มหาวิทยาลัย คณะ ภาควิชา สาขา ฯลฯ <input type="text"/>
อายุอาคารที่ตั้งห้องปฏิบัติการ:	<input type="text"/> ปี
พื้นที่ปฏิบัติการ:	<input type="text"/> ตารางเมตร (หากไม่ทราบค่าแน่นอน ให้ระบุเป็นค่าประมาณ)
จำนวนผู้ใช้:	<input type="text"/> คน (ในขณะที่มีผู้ใช้งานมากที่สุด)
ลักษณะการดำเนินงาน:*	<input type="text"/>

# สมัครสมาชิก 1 ห้องปฏิบัติการ - - - > สมัครได้ 1 Log-in

## ข้อมูลผู้ใช้งาน

คำนำหน้าชื่อ (ถ้ามี)	<input type="text"/>	เช่น ยศ หรือ ตำแหน่งทางวิชาการ / ไม่ต้องใส่ นาย นางสาว หรือ นาง
ชื่อ*	<input type="text"/>	
นามสกุล*	<input type="text"/>	
ทะเบียนผู้ใช้ (username)*	<input type="text"/>	สำหรับเข้าใช้งาน ใช้คู่กับรหัสผ่าน
รหัสผ่าน*	<input type="text"/>	
อีเมล*	<input type="text"/>	
โทรศัพท์ผู้ใช้งาน:	<input type="text"/>	

ลงทะเบียนสมัครสมาชิก

ยกเลิก

หมายเหตุ: ในกรณีที่ท่านต้องรับผิดชอบมากกว่า 1 ห้องปฏิบัติการ ให้ติดต่อมาที่ email: labsafe.team@gmail.com หรือโทร 02-218-4250-1

## คำแนะนำการใช้ในเว็บไซต์ ESPReL

### การสมัครสมาชิก

- เมื่อท่านได้สมัครสมาชิกแล้ว ระบบจะทำการตรวจสอบข้อมูลของท่าน และแจ้งผลการอนุมัติไปยังอีเมลที่ท่านลงทะเบียนไว้ ภายใน 2 วันทำการ

## สมัครสมาชิก



ได้รับข้อมูลสมัครสมาชิกแล้ว แต่ยังไม่สามารถใช้งานได้ทันที  
เมื่อเราตรวจสอบข้อมูลแล้ว จะแจ้งผลการอนุมัติให้เข้าใช้งานทางอีเมล

กลับไปหน้าแรกของ ESPReL

# คำแนะนำการใช้งานในเว็บไซต์ ESPReL

## การ log-in



1. ใส่ทะเบียนผู้ใช้ (username) และรหัสผ่าน

หน้าแรก	แนะนำโครงการ	ESPReL Checklists	คำอธิบายการกรอก Checklists	เอกสารเผยแพร่	ติดต่อ	ถาม-ตอบ
<b>ประกาศ!!</b> "ESPReL Checklists ฉบับปรับปรุง September 2013" ขณะนี้เปิดให้ใช้งานแล้ว ท่านสามารถจัดทำ Checklists ฉบับนี้ได้ตั้งแต่วันที่เปิดตัวเป็นต้นไป <u>หมายเหตุ</u> ควรอ่านคำแนะนำการใช้งานก่อนการจัดทำ checklists						
ทะเบียนผู้ใช้ (username):	<input type="text"/>	รหัสผ่าน:	<input type="text"/>	<input type="checkbox"/> จำสถานะ	<input type="button" value="เข้าระบบ"/>	<input type="button" value="สมัครสมาชิก"/>
						<input type="button" value="ลืมรหัสผ่าน"/>



2. ใน login เดียวกัน สามารถใช้งานได้พร้อมกันหลายคน และกรอกข้อมูลในเวลาเดียวกันได้



3. ถ้าลืมรหัสผ่าน ระบบจะส่งรหัสผ่านใหม่ไปยังอีเมลของผู้ประสานงานห้องปฏิบัติการ ที่ได้ให้ข้อมูลไว้ตอนสมัครสมาชิก

# คำแนะนำการกรอกข้อมูล ESPReL Checklists




1. กดเลือกเมนู "ESPReL Checklists"

หน้าแรก	แนะนำโครงการ	ESPReL Checklists	คำอธิบายการกรอก Checklists	เอกสารเผยแพร่	ติดต่อ	ถาม-ตอบ
<b>ประกาศ!!</b> "ESPReL Checklists ฉบับปรับปรุง September 2013" ขณะนี้เปิดให้ใช้งานแล้ว ท่านสามารถจัดทำ Checklists ฉบับนี้ได้ตั้งแต่วันที่เปิดตัวเป็นต้นไป <u>หมายเหตุ</u> ควรอ่านคำแนะนำการใช้งานก่อนการจัดทำ checklists						
ทะเบียนผู้ใช้ (username):	<input type="text"/>	รหัสผ่าน:	<input type="text"/>	<input type="checkbox"/> จำสถานะ	<input type="button" value="เข้าระบบ"/>	<input type="button" value="สมัครสมาชิก"/>



2. กดเลือกเมนู "จัดทำ Checklists"

## ESPReL Checklists

 จัดทำ Checklists

 ความถี่ของแต่ละเรื่อง

 ความถี่ของแต่ละข้อ

 เปรียบเทียบความถี่ของห้องปฏิบัติการตามเวลา

← ส่วน "Checklists"

} ส่วน "รายงานผล"

# คำแนะนำการกรอกข้อมูล ESPReL Checklists

## ➤ 3. เลือกช่วงเวลาในการทำ Checklists

ESPReL



khunchanok

ออกจากระบบ

## จัดทำ Checklists



khunchanok

ศูนย์ความเป็นเลิศด้านการจัดการสารและของเสียอันตราย  
จุฬาลงกรณ์มหาวิทยาลัย

สร้าง Checklists ใหม่:

เดือน กันยายน

พ.ศ. 2556

สร้าง

ยกเลิก

# คำแนะนำการกรอกข้อมูล ESPReL Checklists

## ➤ 4. กดเลือก “ กรอก/แก้ไข ” เพื่อกรอกหรือแก้ไขข้อมูลในหัวข้อต่างๆ ของ Checklists

ESPReL



khunchanok

ออกจากระบบ

## จัดทำ Checklists



khunchanok

ศูนย์ความเป็นเลิศด้านการจัดการสารและของเสียอันตราย  
จุฬาลงกรณ์มหาวิทยาลัย

เดือน: กันยายน 2556

เพิ่ม Checklists ชุดใหม่

Checklists รุ่น: ESPReL Checklists 2013

สร้างขึ้นเมื่อ: 10 กันยายน 2556 โดย: khunchanok สามารถแก้ไขได้ถึง: 10 ตุลาคม 2556

การกรอก Checklists จะเสร็จสมบูรณ์เมื่อ  
เครื่องหมายวงกลมด้านซ้ายมือเป็นสีเขียวครบทุกเรื่อง

- 1. การบริหารระบบการจัดการความปลอดภัย
- 2. ระบบการจัดการสารเคมี
  - 2.1 การจัดการข้อมูลสารเคมี
  - 2.2 การจัดเก็บสารเคมี
  - 2.3 การเคลื่อนย้ายสารเคมี (Chemical transportation)
- 3. ระบบการจัดการของเสีย
  - 3.1 การจัดการข้อมูลของเสีย
  - 3.2 การจัดเก็บของเสีย
  - 3.3 การกำจัดของเสีย
  - 3.4 การลดการเกิดของเสีย
- 4. ลักษณะทางกายภาพของห้องปฏิบัติการ อุปกรณ์และเครื่องมือ
  - 4.1 งานสถาปัตยกรรม

### 1 การบริหารระบบการจัดการความปลอดภัย

1. นโยบายและ/หรือแผนงานที่เกี่ยวข้องกับความปลอดภัย ⓘ
2. มีนโยบาย และ/หรือ แผนงาน ในระดับอื่นดังนี้ ⓘ
3. มีโครงสร้างการบริหารจัดการด้านความปลอดภัยในระดับต่อไปนี้ ⓘ
4. ห้องปฏิบัติการได้กำหนดผู้รับผิดชอบดูแลเรื่องความปลอดภัยในเรื่องต่อไปนี้ ⓘ

กรอก / แก้ไข

## คำแนะนำการกรอกข้อมูล ESPReL Checklists



### 5. การกรอกคำตอบของ Checklists

5.1 คำถามที่ตอบได้ 1 คำตอบ ตัวเลือกจะมี 4 แบบ คือ


- ใช่
- ไม่ใช่
- ไม่เกี่ยวข้อง
- ไม่ทราบ/ไม่มีข้อมูล

หมายเหตุ: ถ้าตอบว่า “ใช่” และ “ไม่เกี่ยวข้อง” ต้องระบุเหตุผลหรือหลักฐานด้วยทุกครั้งในกล่องข้อความที่ปรากฏ

## คำแนะนำการกรอกข้อมูล ESPReL Checklists

### ตัวอย่าง

#### 2. สารบบสารเคมี (Chemical inventory)

1. มีการบันทึกข้อมูลการนำเข้าสารเคมีสู่ห้องปฏิบัติการ 

ใช่

ระบุ:

ใช้โปรแกรมการจัดการข้อมูลสารเคมีของมหาวิทยาลัย

ไม่ใช่

ไม่เกี่ยวข้อง

ไม่ทราบ/ไม่มีข้อมูล

## คำแนะนำการกรอกข้อมูล ESPReL Checklists

### ➤ 5.2 ความแตกต่างระหว่าง ไม่เกี่ยวข้อง และ ไม่ทราบ/ไม่มีข้อมูล

#### ตัวอย่าง

- คำถามที่เกี่ยวกับการเก็บถังแก๊สในห้องปฏิบัติการ หากภายในห้องปฏิบัติการของท่านไม่มีถังแก๊สอยู่ สามารถตอบว่า “ไม่เกี่ยวข้อง”
- คำถามที่เกี่ยวกับลักษณะทางกายภาพ เช่น งานสถาปัตยกรรม หากห้องปฏิบัติการของท่านไม่ทราบ/ไม่มีข้อมูลเกี่ยวกับพื้นผิว สามารถตอบ “ไม่ทราบ/ไม่มีข้อมูล” ได้

## คำแนะนำการกรอกข้อมูล ESPReL Checklists

### ➤ 5.3 คำถามที่ตอบได้หลายตัวเลือกให้ระบุเหตุผล/ลักษณะ/หลักฐานในคำตอบที่เลือกด้วย

#### ตัวอย่าง

#### 1. ความปลอดภัยส่วนบุคคล (Personal safety) ⓘ

1. มีอุปกรณ์ป้องกันส่วนบุคคล (Personal Protective Equipments, PPE) ที่เหมาะสมกับกิจกรรมในห้องปฏิบัติการ ไດ้แก่ ⓘ

(เลือกได้ มากกว่า 1 ข้อ)

- อุปกรณ์ป้องกันหน้า (face protection)
- อุปกรณ์ป้องกันตา (eye protection)
- อุปกรณ์ป้องกันมือ (hand protection)

ระบุ: มีถุงมือที่เพียงพอต่อผู้ปฏิบัติงาน มีคุณภาพและเหมาะสมกับสารเคมีที่ใช้

- อุปกรณ์ป้องกันเท้า (foot protection)
- อุปกรณ์ป้องกันร่างกาย (body protection)
- อุปกรณ์ป้องกันการได้ยิน (hearing protection)
- อุปกรณ์ป้องกันระบบทางเดินหายใจ (respiratory protection)
- อื่นๆ

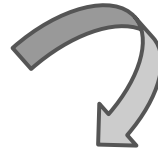


# คำแนะนำการกรอกข้อมูล ESPReL Checklists

## ➤ 6. ตัวช่วยการตอบคำถามใน Checklists

“คำอธิบายประกอบการกรอก checklist” เป็นตัวช่วยในการตอบคำถาม โดยท่านสามารถคลิกที่สัญลักษณ์ ⓘ ซึ่งอยู่บริเวณหลังคำถามในแต่ละข้อ เพื่อดูคำอธิบาย

1. นโยบายและ/หรือแผนงานที่เกี่ยวข้องกับความปลอดภัย ⓘ  
(เลือกได้ มากกว่า 1 ข้อ)
- มีเอกสารเชิงนโยบายในเรื่องความปลอดภัยของห้องปฏิบัติการ
  - มีแผนงานในเรื่องความปลอดภัยของห้องปฏิบัติการ



นโยบายและแผน

[22 มีนาคม 2555 เวลา 14:59:44]

องค์กร/หน่วยงานควรนิยามในการบริหารจัดการความปลอดภัยของห้องปฏิบัติการ และกำหนดแนวทางเรื่องความปลอดภัยของห้องปฏิบัติการ โดยสนับสนุนให้โครงสร้างที่มุ่งเน้นในประเด็นองค์กร/หน่วยงาน เพื่อการดำเนินการและกำกับดูแลความปลอดภัย การบริหารระบบการจัดการความปลอดภัยของห้องปฏิบัติการจะมีความชัดเจนเมื่อมีสิ่งต่อไปนี้:

- เอกสารเชิงนโยบายเรื่องความปลอดภัยของห้องปฏิบัติการ เช่น ภารกิจงานการประเมินภาควิชา เป็นต้น
- เอกสารเรื่องความปลอดภัยของห้องปฏิบัติการ เช่น แผนยุทธศาสตร์ และปฏิบัติการ เป็นต้น

นโยบาย และ/หรือ แผนงานที่แสดงความชัดเจนนโยบายควรมีการขยายผล โดยครอบคลุมในระดับอื่นๆ เช่น ในสถาบันการศึกษา ใต้บังคับ ภาควิชา คณะ มหาวิทยาลัย หากเป็นหน่วยงานภาครัฐ สาธารณสุข และเอกชน ใต้บังคับ กอง กรม ศูนย์ เป็นต้น ทั้งมีลักษณะของนโยบาย และ/หรือ แผนงานควรมีการปฏิบัติได้จริงในทางปฏิบัติอย่างจริงจัง ในเรื่องข้อ:

- กลยุทธ์ในการจัดการ/บริหาร ที่รวมถึง ระบบบริหารจัดการ ระบบรายงานและระบบการตรวจติดตาม
- แผนปฏิบัติการ ที่ประกอบด้วยกิจกรรมต่าง ๆ ด้านความปลอดภัย
- ระบบกำกับดูแลที่เป็นอิสระ และต่อเนื่อง
- การสื่อสารให้บุคคลที่เกี่ยวข้องทราบ
- การเพิ่มพูนความรู้ และมีการประเมินการฝึกอบรมสม่ำเสมอ

# คำแนะนำการกรอกข้อมูล ESPReL Checklists

## ➤ 7. เมื่อกรอกข้อมูลเรียบร้อยแล้ว ให้เลือก “สถานะการบันทึก” แล้วกดปุ่ม “บันทึก” ด้านล่าง เพื่อเก็บข้อมูล

**สถานะการบันทึก:**  บันทึกข้อมูลในเรื่องนี้เรียบร้อยแล้ว  ยังบันทึกข้อมูลในเรื่องนี้ไม่เรียบร้อย จะบันทึกเพิ่มเติมอีกในภายหลัง

หมายเหตุ: Checklists สามารถนำไปประมวลผลรายงานได้ก็ต่อเมื่อมีสถานะการบันทึกว่าเรียบร้อยทุกเรื่อง (แม้จะตอบว่าเรียบร้อยแล้ว แต่สามารถกลับเข้ามาแก้ไขข้อมูลได้หากยังไม่หมดเวลาที่กำหนดไว้)

บันทึก

ยกเลิก

หมายเหตุ

หากไม่ได้กดปุ่ม “บันทึก” ข้อมูลที่กรอกไว้ในหน้านั้นจะไม่ถูกเก็บไว้ในระบบ

# คำแนะนำการกรอกข้อมูล ESPReL Checklists

- 8. เมื่อบันทึกข้อมูลเรียบร้อยแล้วจะสังเกตเห็นปุ่มแจ้งสถานะเปลี่ยนจาก สีแดง เป็น สีเขียว

Checklists รุ่น: ESPReL Checklists 2013

สร้างขึ้นเมื่อ: 10 กันยายน 2556 โดย: khunchanok สามารถแก้ไขได้ถึง: 10 ตุลาคม 2556

การกรอก Checklists จะเสร็จสมบูรณ์เมื่อ เครื่องหมายวงกลมด้านซ้ายมือเป็นสีเขียวครบทุกเรื่อง

1. การบริหารระบบการจัดการความปลอดภัย

2. ระบบการจัดการสารเคมี

2.1 การจัดการข้อมูลสารเคมี

2.2 การจัดเก็บสารเคมี

2.3 การเคลื่อนย้ายสารเคมี (Chemical transportation)

3. ระบบการจัดการของเสีย

3.1 การจัดการข้อมูลของเสีย

3.2 การจัดเก็บของเสีย

3.3 การกำจัดของเสีย

3.4 การลดการเกิดของเสีย

## 1 การบริหารระบบการจัดการความปลอดภัย

กรอก / แก้ไข

1. นโยบายและ/หรือแผนงานที่เกี่ยวข้องกับความปลอดภัย ⓘ

- มีเอกสารเชิงนโยบายในเรื่องความปลอดภัยของห้องปฏิบัติการ

2. มีนโยบาย และ/หรือ แผนงาน ในระดับอื่นดังนี้ ⓘ

- ภาควิชา

3. มีโครงสร้างการบริหารจัดการด้านความปลอดภัยในระดับต่อไปนี้ ⓘ

- ห้องปฏิบัติการ

- คณะ

# คำแนะนำการกรอกข้อมูล ESPReL Checklists

- 9. รูปประตูด้านขวาบน หมายถึง กลับสู่หน้า “เมนูหลัก”

ESPReL



khunchanok

ออกจากระบบ

จัดทำ Checklists



khunchanok

ศูนย์ความเป็นเลิศด้านการจัดการสารและของเสีย

อันตราย

จุฬาลงกรณ์มหาวิทยาลัย

# คำแนะนำการกรอกข้อมูล ESPReL Checklists

- คำอธิบายประกอบการกรอก checklists ใช้เป็นข้อมูลในการพิจารณาเลือกคำตอบในรายการสำรวจ โดยคลิก ที่เมนู “คำอธิบายประกอบการกรอก checklist”

หน้าแรก    แนะนำโครงการ    ESPReL Checklists    คำอธิบายการกรอก Checklists    เอกสารเผยแพร่    ติดต่อ    **ถาม-ตอบ**

**ประกาศ!!** “ESPReL Checklists ฉบับปรับปรุง September 2013” ขณะนี้เปิดให้ใช้งานแล้ว ท่านสามารถจัดทำ Checklists หมายเหตุ ควรอ่านคำแนะนำการใช้งานก่อนการจัดทำ checklists

ทะเบียนผู้ใช้ (username):  รหัสผ่าน:   จำสถานะ

- เมนู “ถาม-ตอบ” ใช้สำหรับสอบถามข้อสงสัยหรือแลกเปลี่ยนความคิดเห็น

หน้าแรก    แนะนำโครงการ    ESPReL Checklists    คำอธิบายการกรอก Checklists    เอกสารเผยแพร่    ติดต่อ    **ถาม-ตอบ**

**ประกาศ!!** “ESPReL Checklists ฉบับปรับปรุง September 2013” ขณะนี้เปิดให้ใช้งานแล้ว ท่านสามารถจัดทำ Checklists หมายเหตุ ควรอ่านคำแนะนำการใช้งานก่อนการจัดทำ checklists

ทะเบียนผู้ใช้ (username):  รหัสผ่าน:   จำสถานะ

## คำอธิบายการกรอก Checklists

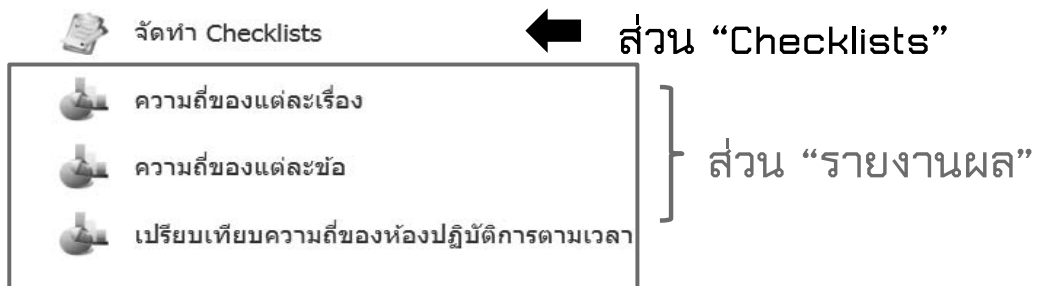
- + การบริหารระบบการจัดการความปลอดภัย
- + ระบบการจัดการสารเคมี
- + ระบบการจัดการของเสีย
- + ลักษณะทางกายภาพของห้องปฏิบัติการ อุปกรณ์และเครื่องมือ
- + ระบบการป้องกันและแก้ไขภัยอันตราย
- + การให้ความรู้พื้นฐานเกี่ยวกับความปลอดภัยในห้องปฏิบัติการ
- + การจัดการข้อมูลและเอกสาร
- + ประเภทและสัญลักษณ์ความเป็นอันตรายของสารเคมี
- + ตัวอย่างเกณฑ์การแยกประเภทสารเคมีเพื่อการจัดเก็บ
- + เอกสารข้อมูลความปลอดภัย (Safety Data Sheet, SDS )
- + การจัดการของเสีย

# คำแนะนำการกรอกข้อมูล ESPReL Checklists

## การรายงานผล

1. การประมวลผลรายงานจะทำได้ต่อเมื่อ Checklist ทุกเรื่องมี “สถานะการบันทึก” ว่า “บันทึกข้อมูลในเรื่องนี้เรียบร้อยแล้ว ”
2. กดเลือกเมนูในส่วนรายงานผลเพื่อดูผลประเมินในรูปแบบต่างๆ

## ESPReL Checklists



## ตัวอย่างหน้ารายงานผล

### ความถี่ของแต่ละเรื่อง

ห้องปฏิบัติการ: khunchanok  
 ศูนย์ความเป็นเลิศด้านการจัดการสิ่งแวดล้อมและของเสียอันตราย จุฬาลงกรณ์มหาวิทยาลัย   
 จุฬาลงกรณ์มหาวิทยาลัย

เลือก Checklists ล่าสุด ระหว่าง: เดือน มกราคม พ.ศ. 2555 ถึง เดือน พฤศจิกายน พ.ศ. 2555

Checklists ที่ถูกเลือก: ตุลาคม 2555 (รุ่น ESPReL Checklists 2012)  
 ฐานความถี่: มีห้องปฏิบัติการจำนวน 10 แห่ง

เมื่อคลิกที่ตัวเลขในช่องความถี่ที่ได้  
จะสามารถดูได้ว่าเป็นความถี่ของค่าตามข้อใด

พฤศจิกายน 2555 เวลา 16:19:45 น.

เรื่อง	ความถี่เดิม	ความถี่ที่ได้	% ความถี่ที่ได้	% ความถี่สูงสุด	% ความถี่ต่ำสุด	% ความถี่เฉลี่ย	จำนวนข้อที่ตอบ N/A	จำนวนข้อที่ตอบไม่มีข้อมูล
1. การบริหารระบบการจัดการความปลอดภัย	9	2	22.2	66.7	22.2	38.9	0	0
2.1 ระบบการจัดการสารเคมี - ระบบการจัดการข้อมูลสารเคมี	27	16	59.3	81.5	18.5	53.9	0	0
2.2 ระบบการจัดการสารเคมี - การจัดเก็บสารเคมี	50	26	52.0	82.0	5.3	54.9	7	0
2.3 ระบบการจัดการสารเคมี - การเคลื่อนย้ายสารเคมี (Chemical transportation)	16	7	43.8	68.8	6.3	53.0	0	0
3.1 ระบบการจัดการของเสีย - ระบบการจัดการข้อมูลของเสีย	10	0	0	87.5	0	39.1	6	0
3.2 ระบบการจัดการของเสีย - การจัดเก็บของเสีย	18	6	33.3	95.0	15.0	65.4	2	0
3.3 ระบบการจัดการของเสีย - การกำจัดของเสีย	4	1	25.0	66.7	0	29.5	2	0
4.1 สัณษะทางกายภาพของห้องปฏิบัติการ อุปกรณ์และเครื่องมือ - งานสถาปัตยกรรม	22	19	86.4	86.4	13.6	54.6	0	0
4.2 สัณษะทางกายภาพของห้องปฏิบัติการ อุปกรณ์และเครื่องมือ - งานสถาปัตยกรรมภายใน	8	8	100.0	100.0	25.0	68.0	1	0
4.3 สัณษะทางกายภาพของห้องปฏิบัติการ อุปกรณ์และเครื่องมือ - งานวิศวกรรมโครงสร้าง	4	4	100.0	100.0	0	35.0	0	0
4.4 สัณษะทางกายภาพของห้องปฏิบัติการ อุปกรณ์และเครื่องมือ - งานวิศวกรรมไฟฟ้า	18	16	88.9	88.9	0	45.2	0	0
4.5 สัณษะทางกายภาพของห้องปฏิบัติการ อุปกรณ์และเครื่องมือ - งานวิศวกรรมสุขาภิบาลและสิ่งแวดล้อม	9	9	100.0	100.0	20.0	54.8	0	0
4.6 สัณษะทางกายภาพของห้องปฏิบัติการ อุปกรณ์และเครื่องมือ - งานวิศวกรรมระบบปรับอากาศและระบายอากาศ	5	5	100.0	100.0	60.0	88.0	0	0
4.7 สัณษะทางกายภาพของห้องปฏิบัติการ อุปกรณ์และเครื่องมือ - งานระบบฉุกเฉินและระบบพิเศษเฉพาะห้องปฏิบัติการ	18	14	77.8	77.8	11.1	39.8	0	0
5.1 ระบบการป้องกันและแก้ไขภัยอันตราย - การจัดการความเสี่ยง	54	34	63.0	63.0	0	28.3	0	0
5.2 ระบบการป้องกันและแก้ไขภัยอันตราย - การเตรียมความพร้อม/ตอบโต้กรณีฉุกเฉิน	57	41	71.9	71.9	8.8	25.3	0	0
5.3 ระบบการป้องกันและแก้ไขภัยอันตราย - ข้อปฏิบัติเพื่อความปลอดภัยโดยทั่วไป	33	33	100.0	100.0	18.2	56.4	0	0
6. การให้ความรู้พื้นฐานเกี่ยวกับความปลอดภัยในห้องปฏิบัติการ	10	5	50.0	80.0	20.0	53.0	0	0
7. การจัดการข้อมูลและเอกสาร	9	4	44.4	100.0	22.2	51.7	0	0
<b>รวม</b>	<b>381</b>	<b>250</b>	<b>65.6</b>	<b>65.6</b>	<b>16.6</b>	<b>45.5</b>	<b>18</b>	<b>0</b>

หมายเหตุ หากเป็นตัวอักษรสีน้ำเงินสามารถคลิกเข้าไปดูรายละเอียดของข้อมูลต่อได้

# ตัวอย่างหน้ารายงานผล

**ความถี่:** เลือกหน่วยงาน  
 (กดเครื่องหมายข้างหน้าเพื่อแตะระดับชั้น / กดที่ชื่อเพื่อเลือก)

ห้องปฏิบัติการ: K

เลือก Checklists

Checklists ที่ถูก  
 ฐานความถี่: มีห้อง

- โครงการ EPReL
- สถาบันการศึกษา
- จุฬาลงกรณ์มหาวิทยาลัย
- ศูนย์ความเป็นเลิศด้านการจัดการสารและของเสียอันตราย

ฐานความถี่: โครงการ EPReL

จังหวัด:

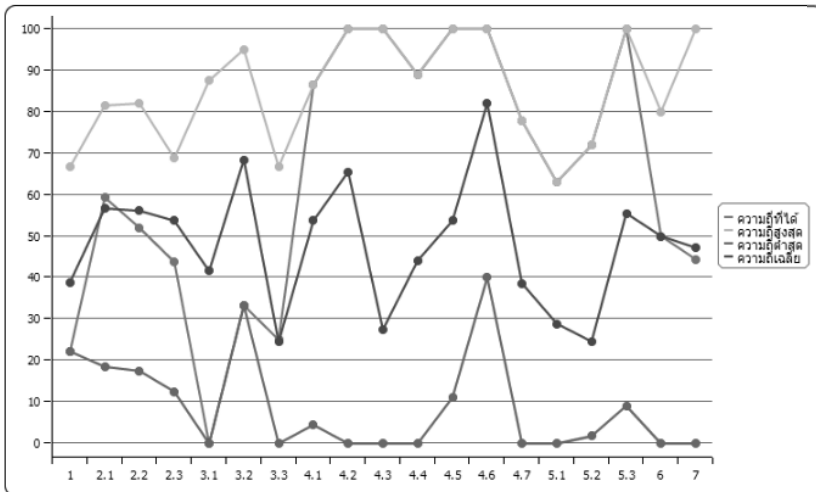
555

ออกรายงานเมื่อ: 1 พฤศจิกายน 2555 เวลา 16:19:45 น.

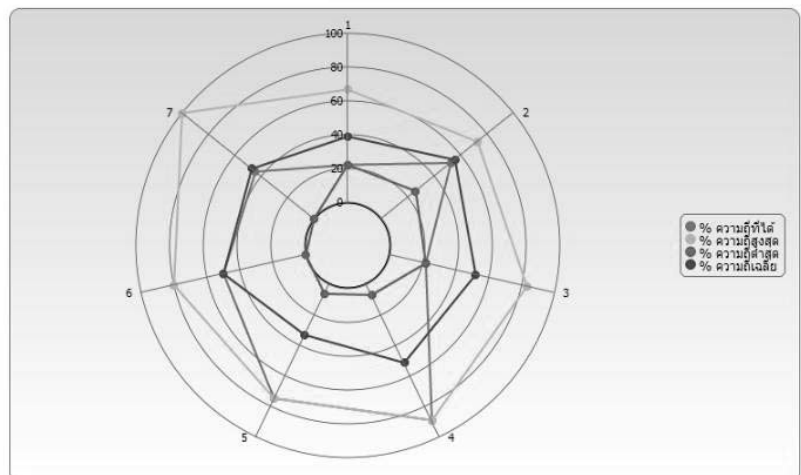
เรื่อง	ความถี่เดิม	ความถี่ที่ได้	% ความถี่ที่ได้	% ความถี่สูงสุด	% ความถี่ต่ำสุด	% ความถี่เฉลี่ย	จำนวนข้อที่ตอบ N/A	จำนวนข้อที่ตอบไม่มีข้อมูล
1. การบริหารระบบการจัดการความปลอดภัย	9	2	22.2	66.7	22.2	38.9	0	0
2.1 ระบบการจัดการสารเคมี - ระบบการจัดการข้อมูลสารเคมี	27	16	59.3	81.5	18.5	53.9	0	0
2.2 ระบบการจัดการสารเคมี - การจัดเก็บสารเคมี	50	26	52.0	82.0	5.3	54.9	7	0
2.3 ระบบการจัดการสารเคมี - การเคลื่อนย้ายสารเคมี(Chemical transportation)	16	7	43.8	68.8	6.3	53.0	0	0
3.1 ระบบการจัดการของเสีย - ระบบการจัดการข้อมูลของเสีย	10	0	0	87.5	0	39.1	6	0
3.2 ระบบการจัดการของเสีย - การจัดเก็บของเสีย	18	6	33.3	95.0	15.0	65.4	2	0
3.3 ระบบการจัดการของเสีย - การกำจัดของเสีย	4	1	25.0	66.7	0	29.5	2	0
4.1 สัณษะทางกายภาพของห้องปฏิบัติการ อุปกรณ์และเครื่องมือ - งานสถาปัตยกรรม	22	19	86.4	86.4	13.6	54.6	0	0
4.2 สัณษะทางกายภาพของห้องปฏิบัติการ อุปกรณ์และเครื่องมือ - งานสถาปัตยกรรมภายใน	8	8	100.0	100.0	25.0	68.0	1	0
4.3 สัณษะทางกายภาพของห้องปฏิบัติการ อุปกรณ์และเครื่องมือ - งานวิศวกรรมโครงสร้าง	4	4	100.0	100.0	0	35.0	0	0
4.4 สัณษะทางกายภาพของห้องปฏิบัติการ อุปกรณ์และเครื่องมือ - งานวิศวกรรมไฟฟ้า	18	16	88.9	88.9	0	45.2	0	0
4.5 สัณษะทางกายภาพของห้องปฏิบัติการ อุปกรณ์และเครื่องมือ - งานวิศวกรรมสุขาภิบาลและสิ่งแวดล้อม	9	9	100.0	100.0	20.0	54.8	0	0
4.6 สัณษะทางกายภาพของห้องปฏิบัติการ อุปกรณ์และเครื่องมือ - งานวิศวกรรมระบบปรับอากาศและระบายอากาศ	5	5	100.0	100.0	60.0	88.0	0	0
4.7 สัณษะทางกายภาพของห้องปฏิบัติการ อุปกรณ์และเครื่องมือ - งานระบบฉุกเฉินและระบบพิเศษเฉพาะห้องปฏิบัติการ	18	14	77.8	77.8	11.1	39.8	0	0
5.1 ระบบการป้องกันและแก้ไขภัยอันตราย - การจัดการความเสี่ยง	54	34	63.0	63.0	0	28.3	0	0
5.2 ระบบการป้องกันและแก้ไขภัยอันตราย - การเตรียมความพร้อม/ตอบโต้กรณีฉุกเฉิน	57	41	71.9	71.9	8.8	25.3	0	0
5.3 ระบบการป้องกันและแก้ไขภัยอันตราย - ข้อปฏิบัติเพื่อความปลอดภัยโดยทั่วไป	33	33	100.0	100.0	18.2	56.4	0	0
6. การให้ความรู้พื้นฐานเกี่ยวกับความปลอดภัยในห้องปฏิบัติการ	10	5	50.0	80.0	20.0	53.0	0	0
7. การจัดการข้อมูลและเอกสาร	9	4	44.4	100.0	22.2	51.7	0	0
<b>รวม</b>	<b>381</b>	<b>250</b>	<b>65.6</b>	<b>65.6</b>	<b>16.6</b>	<b>45.5</b>	<b>18</b>	<b>0</b>

หมายเหตุ หากเป็นตัวอักษรสีน้ำเงินสามารถคลิกเข้าไปดูรายละเอียดของข้อมูลต่อได้

เปอร์เซ็นต์ความถี่ของแต่ละเรื่อง



# ตัวอย่างหน้ารายงานผล



## ตัวอย่างหน้ารายงานผล

### ความถี่ของแต่ละข้อ

ห้องปฏิบัติการ: khunchanak  
 ศูนย์ความเป็นเลิศด้านการจัดการสิ่งแวดล้อมและของเสียอันตราย จุฬาลงกรณ์มหาวิทยาลัย  
 จุฬาลงกรณ์มหาวิทยาลัย

เลือก Checklists ล่าสุด ระหว่าง: เดือน มกราคม พ.ศ. 2555 ถึง เดือน พฤศจิกายน พ.ศ. 2555

รายงาน โครงการ ความถี่: EPReL จังหวัด:

ดูรายงาน

Checklists ที่ถูกเลือก: ตุลาคม 2555 (รุ่น ESPReL Checklists 2012)  
 ฐานความถี่: มีห้องปฏิบัติการจำนวน 10 แห่ง

ออกรายงานเมื่อ: 1 พฤศจิกายน 2555 เวลา 16:33:20 น.

เรื่อง: 2.1 ระบบการจัดการสารเคมี - ระบบการจัดการข้อมูลสารเคมี

กลุ่ม	ข้อ	ความถี่ เดิม	ความถี่ ที่ได้	% ความถี่ ที่ได้	% ความถี่ สูงสุด	% ความถี่ ต่ำสุด	% ความถี่ เฉลี่ย
1. ระบบบันทึกข้อมูล	1. มีระบบบันทึกข้อมูลสารเคมีเป็นรูปแบบเอกสาร	1	0	0	100.0	0	60.0
	2. มีระบบบันทึกข้อมูลสารเคมีเป็นรูปแบบอิเล็กทรอนิกส์	1	0	0	100.0	0	70.0
	3. โครงสร้างของระบบบันทึกข้อมูลสารเคมี ประกอบด้วย	16	11	68.8	75.0	0	57.5
2. สารบับสารเคมี (Chemical inventory)	1. มีการบันทึกข้อมูลนำเข้าสารเคมี	1	1	100.0	100.0	0	80.0
	2. มีการบันทึกข้อมูลการจ่ายออกสารเคมี	1	1	100.0	100.0	0	60.0
	3. มีการปรับข้อมูลให้เป็นปัจจุบันอย่างสม่ำเสมอ	1	1	100.0	100.0	0	50.0
	4. มีรูปแบบการรายงานที่ชัดเจน เพื่อรายงานความเคลื่อนไหวของสารเคมีในห้องปฏิบัติการ โดยในรายงานอย่างน้อยต้องประกอบด้วยหัวข้อต่อไปนี้ 1) ชื่อสารเคมี 2) CAS No. 3) ปริมาณ 4) ประเภทความเป็นอันตราย	1	0	0	100.0	0	60.0
3. ระบบ Clearance	1. มีระบบการกำจัดสารที่หมดอายุจริง	1	0	0	100.0	0	20.0
	2. มีระบบการกำจัดสารที่ไม่ใช่แล้ว	1	0	0	100.0	0	40.0
4. การใช้ประโยชน์จากข้อมูลเพื่อการบริหารจัดการ	1. มีการใช้ประโยชน์จากข้อมูลสารเคมีเพื่อการจัดสรรงบประมาณ	1	1	100.0	100.0	0	80.0
	2. มีการใช้ประโยชน์จากข้อมูลสารเคมีเพื่อการแบ่งปันสารเคมี	1	1	100.0	100.0	0	50.0
	3. มีการใช้ประโยชน์จากข้อมูลสารเคมีเพื่อการประเมินความเสี่ยง	1	0	0	100.0	0	40.0
รวม		27	16	59.3	81.5	18.5	56.7

หมายเหตุ หากเป็นตัวอักษรสีน้ำเงินสามารถคลิกเข้าไปดูรายละเอียดของข้อมูลต่อได้

## ตัวอย่างหน้ารายงานผล

### เปรียบเทียบความถี่ของห้องปฏิบัติการตามเวลา

ห้องปฏิบัติการ: khunchanak  
 ศูนย์ความเป็นเลิศด้านการจัดการสิ่งแวดล้อมและของเสียอันตราย จุฬาลงกรณ์มหาวิทยาลัย  
 จุฬาลงกรณ์มหาวิทยาลัย

เลือก Checklists รุ่น ระหว่าง: เดือน มกราคม พ.ศ. 2555 ถึง เดือน พฤศจิกายน พ.ศ. 2555

ดูรายงาน

Checklists ที่ถูกเลือก: มี 1 เดือน (รุ่น ESPReL Checklists 2012)

ออกรายงานเมื่อ: 1 พฤศจิกายน 2555 เวลา 16:34:58 น.

เรื่อง	ต.ค. 2555	
	ความถี่ เดิม	ความถี่ ที่ได้
1. การบริหารระบบการจัดการความปลอดภัย	9	2
2.1 ระบบการจัดการสารเคมี - ระบบการจัดการข้อมูลสารเคมี	27	16
2.2 ระบบการจัดการสารเคมี - การจัดเก็บสารเคมี	50	26
2.3 ระบบการจัดการสารเคมี - การเคลื่อนย้ายสารเคมี (Chemical transportation)	16	7
3.1 ระบบการจัดการของเสีย - ระบบการจัดการข้อมูลของเสีย	10	0
3.2 ระบบการจัดการของเสีย - การจัดเก็บของเสีย	18	6
3.3 ระบบการจัดการของเสีย - การกำจัดของเสีย	4	1
4.1 สักขะทางกายภาพของห้องปฏิบัติการ อุปกรณ์และเครื่องมือ - งานสถาปัตยกรรม	22	19
4.2 สักขะทางกายภาพของห้องปฏิบัติการ อุปกรณ์และเครื่องมือ - งานสถาปัตยกรรมภายใน	8	8
4.3 สักขะทางกายภาพของห้องปฏิบัติการ อุปกรณ์และเครื่องมือ - งานวิศวกรรมโครงสร้าง	4	4
4.4 สักขะทางกายภาพของห้องปฏิบัติการ อุปกรณ์และเครื่องมือ - งานวิศวกรรมไฟฟ้า	18	16
4.5 สักขะทางกายภาพของห้องปฏิบัติการ อุปกรณ์และเครื่องมือ - งานวิศวกรรมสุขาภิบาลและสิ่งแวดล้อม	9	9
4.6 สักขะทางกายภาพของห้องปฏิบัติการ อุปกรณ์และเครื่องมือ - งานวิศวกรรมระบบปรับอากาศและระบายอากาศ	5	5
4.7 สักขะทางกายภาพของห้องปฏิบัติการ อุปกรณ์และเครื่องมือ - งานระบบฉุกเฉินและระบบพิเศษเฉพาะห้องปฏิบัติการ	18	14
5.1 ระบบการป้องกันและแก้ไขภัยอันตราย - การจัดการความเสี่ยง	54	34
5.2 ระบบการป้องกันและแก้ไขภัยอันตราย - การเตรียมความพร้อม/ตอบโต้กรณีฉุกเฉิน	57	41
5.3 ระบบการป้องกันและแก้ไขภัยอันตราย - ข้อปฏิบัติเพื่อความปลอดภัยโดยทั่วไป	33	33
6. การให้ความรู้พื้นฐานเกี่ยวกับความปลอดภัยในห้องปฏิบัติการ	10	5
7. การจัดการข้อมูลและเอกสาร	9	4
รวม	381	250

หมายเหตุ หากเป็นตัวอักษรสีน้ำเงินสามารถคลิกเข้าไปดูรายละเอียดของข้อมูลต่อได้

# เปรียบเทียบความถี่ของห้องปฏิบัติการตามเวลา

# ตัวอย่างหน้ารายงานผล

ห้องปฏิบัติการ: Issara

ศูนย์ความเป็นเลิศด้านการจัดการสารและของเสียอันตราย  
จุฬาลงกรณ์มหาวิทยาลัย

เลือก

เลือก Checklists รุ่นล่าสุด ระหว่าง: เดือน มกราคม พ.ศ. 2556 ถึง เดือน มิถุนายน พ.ศ. 2557

ดูรายงาน

Checklists ที่ถูกเลือก: มี 2 เดือน (รุ่น ESPReL Checklists 2013)

ออกรายงานเมื่อ: 2 มิถุนายน 2557 เวลา 00:54:46 น.

เรื่อง	มี.ค. 2557		เม.ย. 2557	
	ความถี่เดิม	ความถี่ที่ได้	ความถี่เดิม	ความถี่ที่ได้
1. การบริหารระบบการจัดการความปลอดภัย	11	8	11	8
2.1 ระบบการจัดการสารเคมี - การจัดการข้อมูลสารเคมี	24	22	24	22
2.2 ระบบการจัดการสารเคมี - การจัดเก็บสารเคมี	38	28	38	28
2.3 ระบบการจัดการสารเคมี - การเคลื่อนย้ายสารเคมี (Chemical transportation)	13	10	13	10
3.1 ระบบการจัดการของเสีย - การจัดการข้อมูลของเสีย	15	12	15	12
3.2 ระบบการจัดการของเสีย - การจัดเก็บของเสีย	15	14	15	14
3.3 ระบบการจัดการของเสีย - การกำจัดของเสีย	5	2	5	3
3.4 ระบบการจัดการของเสีย - การลดการเกิดของเสีย	2	1	2	1
4.1 ลักษณะทางกายภาพของห้องปฏิบัติการ อุปกรณ์และเครื่องมือ - งานสถาปัตยกรรม	19	15	19	15
4.2 ลักษณะทางกายภาพของห้องปฏิบัติการ อุปกรณ์และเครื่องมือ - งานสถาปัตยกรรมภายใน	9	9	9	9
4.3 ลักษณะทางกายภาพของห้องปฏิบัติการ อุปกรณ์และเครื่องมือ - งานวิศวกรรมโครงสร้าง	4	1	4	1
4.4 ลักษณะทางกายภาพของห้องปฏิบัติการ อุปกรณ์และเครื่องมือ - งานวิศวกรรมไฟฟ้า	10	9	10	9
4.5 ลักษณะทางกายภาพของห้องปฏิบัติการ อุปกรณ์และเครื่องมือ - งานวิศวกรรมสุขาภิบาลและสิ่งแวดล้อม	5	1	5	1
4.6 ลักษณะทางกายภาพของห้องปฏิบัติการ อุปกรณ์และเครื่องมือ - งานวิศวกรรมระบบระบายอากาศและปรับอากาศ	3	1	3	1
4.7 ลักษณะทางกายภาพของห้องปฏิบัติการ อุปกรณ์และเครื่องมือ - งานระบบฉุกเฉินและระบบติดต่อสื่อสาร	11	9	11	9
5.1 ระบบการป้องกันและแก้ไขภัยอันตราย - การบริหารความเสี่ยง	34	23	34	23
5.2 ระบบการป้องกันและแก้ไขภัยอันตราย - การเตรียมความพร้อม/ตอบโต้เหตุฉุกเฉิน	20	17	20	17

# เปรียบเทียบความถี่ของห้องปฏิบัติการตามเวลา

# ตัวอย่างหน้ารายงานผล

ห้องปฏิบัติการ: Issara

ศูนย์ความเป็นเลิศด้านการจัดการสารและของเสียอันตราย  
จุฬาลงกรณ์มหาวิทยาลัย

เลือก

เลือก Checklists รุ่นล่าสุด ระหว่าง: เดือน มกราคม พ.ศ. 2556 ถึง เดือน มิถุนายน พ.ศ. 2557

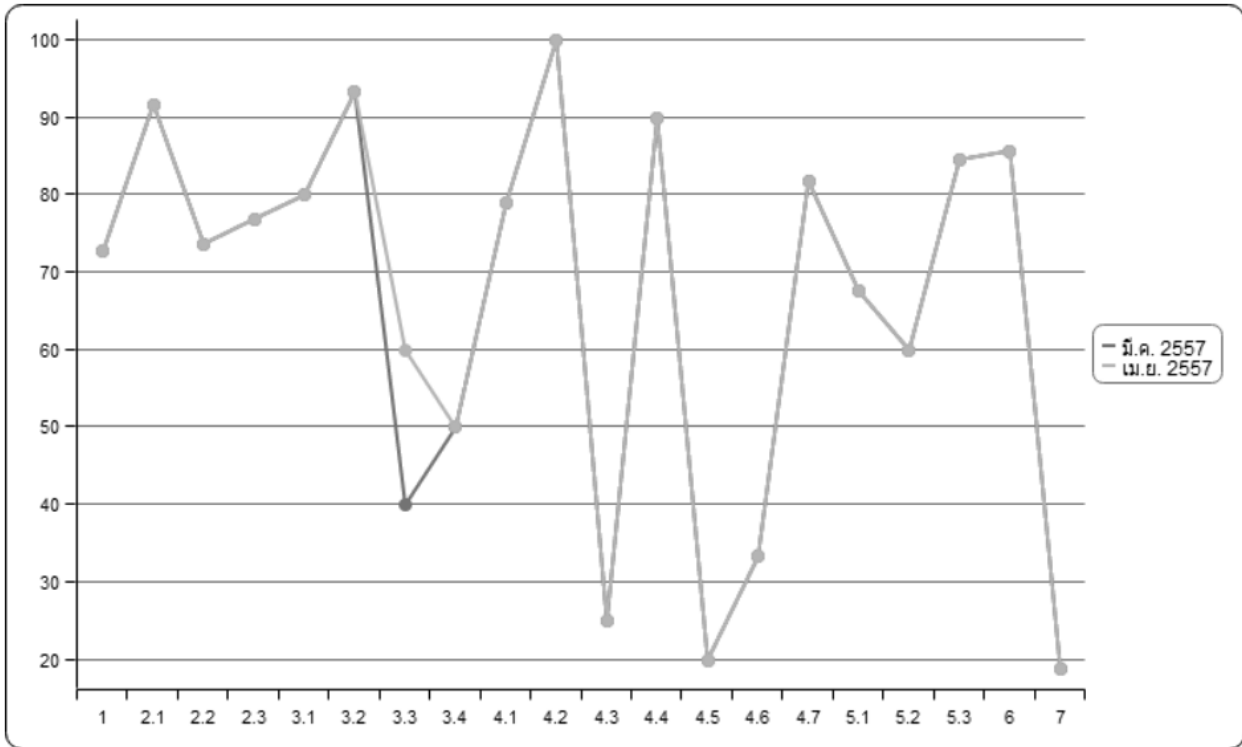
ดูรายงาน

Checklists ที่ถูกเลือก: มี 2 เดือน (รุ่น ESPReL Checklists 2013)

ออกรายงานเมื่อ: 2 มิถุนายน 2557 เวลา 00:54:46 น.

เรื่อง	% มี.ค. 2557	% เม.ย. 2557
1. การบริหารระบบการจัดการความปลอดภัย	72.7	72.7
2.1 ระบบการจัดการสารเคมี - การจัดการข้อมูลสารเคมี	91.7	91.7
2.2 ระบบการจัดการสารเคมี - การจัดเก็บสารเคมี	73.7	73.7
2.3 ระบบการจัดการสารเคมี - การเคลื่อนย้ายสารเคมี (Chemical transportation)	76.9	76.9
3.1 ระบบการจัดการของเสีย - การจัดการข้อมูลของเสีย	80.0	80.0
3.2 ระบบการจัดการของเสีย - การจัดเก็บของเสีย	93.3	93.3
3.3 ระบบการจัดการของเสีย - การกำจัดของเสีย	40.0	60.0
3.4 ระบบการจัดการของเสีย - การลดการเกิดของเสีย	50.0	50.0
4.1 ลักษณะทางกายภาพของห้องปฏิบัติการ อุปกรณ์และเครื่องมือ - งานสถาปัตยกรรม	78.9	78.9
4.2 ลักษณะทางกายภาพของห้องปฏิบัติการ อุปกรณ์และเครื่องมือ - งานสถาปัตยกรรมภายใน	100.0	100.0
4.3 ลักษณะทางกายภาพของห้องปฏิบัติการ อุปกรณ์และเครื่องมือ - งานวิศวกรรมโครงสร้าง	25.0	25.0
4.4 ลักษณะทางกายภาพของห้องปฏิบัติการ อุปกรณ์และเครื่องมือ - งานวิศวกรรมไฟฟ้า	90.0	90.0
4.5 ลักษณะทางกายภาพของห้องปฏิบัติการ อุปกรณ์และเครื่องมือ - งานวิศวกรรมสุขาภิบาลและสิ่งแวดล้อม	20.0	20.0
4.6 ลักษณะทางกายภาพของห้องปฏิบัติการ อุปกรณ์และเครื่องมือ - งานวิศวกรรมระบบระบายอากาศและปรับอากาศ	33.3	33.3
4.7 ลักษณะทางกายภาพของห้องปฏิบัติการ อุปกรณ์และเครื่องมือ - งานระบบฉุกเฉินและระบบติดต่อสื่อสาร	81.8	81.8
5.1 ระบบการป้องกันและแก้ไขภัยอันตราย - การบริหารความเสี่ยง	67.6	67.6
5.2 ระบบการป้องกันและแก้ไขภัยอันตราย - การเตรียมความพร้อม/ตอบโต้เหตุฉุกเฉิน	60.0	60.0
5.3 ระบบการป้องกันและแก้ไขภัยอันตราย - ข้อปฏิบัติเพื่อความปลอดภัยโดยทั่วไป	84.6	84.6
6. การให้ความรู้พื้นฐานเกี่ยวกับความปลอดภัยในห้องปฏิบัติการ	85.7	85.7
7. การจัดการข้อมูลและเอกสาร	18.8	18.8

เปอร์เซ็นต์ความถี่ของแต่ละเรื่อง



## คำแนะนำการใช้ในเว็บไซต์ ESPReL

หากมีข้อสงสัยสามารถสอบถามได้ที่

➤ เมนู “ถาม-ตอบ”

หน้าแรก	แนะนำโครงการ	ESPReL Checklists	คำอธิบายการกรอก Checklists	เอกสารเผยแพร่	ติดต่อ	ถาม-ตอบ
---------	--------------	-------------------	----------------------------	---------------	--------	---------

➤ อีเมล [Labsafe.team@gmail.com](mailto:Labsafe.team@gmail.com)

➤ โทรศัพท์ 02 218 4251, 081 555 6511